

Explorateur Client - Configurer les protocoles de réseau

L'Explorateur Client est un outil très puissant qui permet aux utilisateurs de partager les données du client d'une station de travail à l'autre sur le réseau. La base de données est conçue d'après un modèle client-serveur qui permet à ProFile de fournir un large éventail de nouvelles fonctions qui n'étaient pas disponibles avec la Base de données Classique de ProFile.

Pour tirer avantage de l'ensemble des fonctions de l'Explorateur Client de ProFile, votre réseau doit utiliser les protocoles TCP/IP ou IPX/SPX. (NetBEUI n'est pas pris en charge.) Les protocoles de réseau déterminent la façon dont les serveurs et les stations de travail de votre réseau partagent l'information. Dans un réseau constitué principalement d'ordinateurs tournant sous les systèmes d'exploitation Windows®, trois protocoles sont couramment utilisés :

- Le protocole de réseau de Windows le plus courant est TCP/IP. Ce protocole est utilisé par défaut lors de l'installation des composants réseau sur tous les systèmes d'exploitation Windows® récents.
- Développé par Novell, IPX/SPX est un autre protocole couramment utilisé. NWLink, le gestionnaire de protocole de Microsoft pour IPX/SPX, est requis lorsque vous utilisez IPX/SPX sur un réseau tournant exclusivement sur Novell. Dans les versions les plus récentes de Netware, Novell a remplacé ce protocole par TCP/IP, maintenant utilisé par défaut.
- NetBEUI est un autre protocole de Microsoft ; cependant, Microsoft ne prend plus en charge ce protocole en raison de son manque d'intégration avec Internet.

Lorsque la configuration réseau n'est pas prise en charge par ProFile (p. ex., pour les réseaux utilisant NetBEUI ou NetBIOS), l'Explorateur Client peut néanmoins effectuer toutes les opérations localement et peut créer une base de données qui inclut l'information relative aux fichiers clients stockés sur les autres stations de travail du réseau. Dans ce cas, cependant, l'Explorateur Client ne peut partager l'information relative aux fichiers et aux clients d'une base de données entre les différentes stations de travail du réseau. Par conséquent, les différentes stations de travail incluraient chacune des informations différentes dans leur base de données ; les détails relatifs à un client qui ont été configurés sur une station de travail n'apparaîtraient pas sur les autres ; un fichier de données déplacé à l'aide de l'Explorateur Client vers une autre station de travail continuerait d'apparaître dans l'ancien emplacement selon les bases de données des autres stations de travail, rendant ainsi la gestion des fichiers plus ardue.

Si deux personnes ou plus dans votre entreprise doivent partager les informations relatives aux fichiers et aux clients de la base de données et que votre réseau n'est pas conforme à nos recommandations, nous vous suggérons de faire appel à un spécialiste pour configurer votre réseau afin de pouvoir utiliser le protocole TCP/IP. Le protocole IPX/SPX vous permet également d'utiliser les fonctions de l'Explorateur Client, mais ne constitue pas la meilleure configuration.

Si vous avez une certaine expérience de la résolution des problèmes relatifs à la configuration des systèmes et des réseaux, ce document inclut quelques instructions qui peuvent vous aider.

Installer TCP/IP

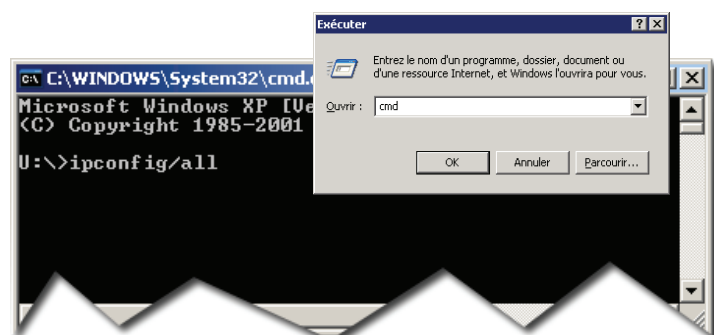
Avec Windows NT/2000/XP professionnel, suivez ces étapes pour déterminer si votre réseau est bien configuré pour TCP/IP :

- 1 Sélectionnez Démarrer > Exécuter et tapez **cmd**.
- 2 Cliquez sur OK.
- 3 Tapez **ipconfig/all** et appuyez sur la touche du retour. Vous verrez l'adresse IP.

Si l'adresse IP indique 0.0.0.0, TCP/IP n'est pas activé. Si elle commence par 169 ou se lit 127.0.0.1, votre réseau n'est pas correctement configuré pour TCP/IP puisque ces adresses sont invalides. Vous devez donc installer TCP/IP.

Contenu

Installer TCP/IP	1
Configurer TCP/IP	2
Installer IPX/SPX	4



Commande ipconfig/all

Note : Dans Windows 98/Me, cliquez avec le bouton droit sur l'icône du Voisinage réseau et sélectionnez Propriétés pour déterminer si TCP/IP est configuré sur votre réseau. TCP/IP devrait être inclus dans la liste de protocoles.

Windows 98/Me

Par défaut, le protocole TCP/IP est installé et configuré dans les systèmes Windows 98/ME. Pour confirmer que le protocole est installé ou pour installer TCP/IP dans Windows 98/Me :

- 1 Dans le menu Démarrer de Windows, sélectionnez **Paramètres > Panneau de configuration**.
- 2 Dans la boîte de dialogue du Panneau de configuration, cliquez deux fois sur **Réseau**.
- 3 Cliquez sur **[Ajouter]**.
- 4 Cliquez sur **Protocole**, puis sur **[Ajouter]**.
- 5 Cliquez sur **Microsoft**, puis sur **[TCP/IP]**.
- 6 Cliquez sur **[OK]**.
- 7 Cliquez sur **[Oui]** pour redémarrer votre système.

Attention!

L'implantation incorrecte de ces instructions peut entraîner l'interruption du fonctionnement de votre réseau. Veuillez faire appel à un professionnel qualifié avant d'effectuer ces opérations.

Configurer TCP/IP

Une fois que les protocoles TCP/IP sont installés sur l'ordinateur, vous devez les configurer pour fonctionner avec l'Explorateur Client.

TCP/IP sur Windows 98/ME - Adressage statique

L'Adressage statique vous oblige à configurer manuellement vos paramètres. Assurez-vous que chaque station de travail possède une adresse IP unique. Nous vous suggérons d'utiliser une adresse IP telle que : 192.168.1.x (où x est un n° de votre choix).

- 1 Cliquez avec le bouton droit sur **Voisinage réseau** et sélectionnez **Propriétés**.
- 2 Cliquez sur **TCP/IP -> [votre carte ethernet]**. Ne confondez pas ce composant avec la carte Ethernet elle-même, représentée par une icône verte.
- 3 Cliquez sur **[Propriétés]**.
- 4 Dans l'onglet Adresse IP, cliquez **Spécifier une adresse IP**.
- 5 Dans le champ **Adresse IP**, tapez l'adresse qui vous a été assignée.

Windows 2000/XP

Par défaut, le protocole TCP/IP est installé et configuré dans les systèmes Windows 2000/XP. Pour confirmer que le protocole est installé ou pour installer TCP/IP dans Windows 2000/XP :

- 1 Dans le menu Démarrer Classique, sélectionnez **Paramètres > Panneau de configuration**. Dans le menu Démarrer de Windows XP, sélectionnez Démarrer > Panneau de configuration.
- 2 Dans le Panneau de configuration, cliquez deux fois sur **Connexions réseau**.
- 3 Cliquez avec le bouton droit sur la connexion que vous désirez modifier. La principale connexion du réseau est normalement indiquée par « **Connexion au réseau local** ».
- 4 Sélectionnez **Propriétés**.
- 5 Dans l'onglet **Général**, cliquez sur **[Installer]**.
- 6 Sélectionnez **Protocole**.
- 7 Cliquez sur **[Ajouter]**.
- 8 Dans **Protocole réseau**, sélectionnez **TCP/IP**, et cliquez **[OK]**.
- 9 Cliquez sur **[Oui]** pour redémarrer votre système.

TCP/IP sur Windows 98/ME - Adressage automatique

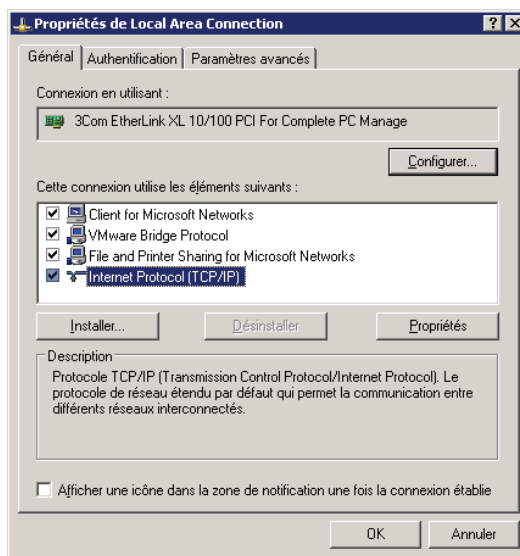
L'Adressage automatique vous fournit automatiquement une adresse IP générée par le serveur.

- 1 Dans le menu Démarrer, sélectionnez **Paramètres > Panneau de configuration**.
- 2 Dans la boîte de dialogue du Panneau de configuration, cliquez deux fois sur **Réseau**.
- 3 Sélectionnez **TCP/IP**, puis cliquez sur **[Propriétés]**.
- 4 Sélectionnez **Obtenir automatiquement une adresse IP**.
- 5 Dans l'onglet **Liens**, désactivez la case **Partage des fichiers et imprimantes**.

TCP/IP sur Windows 2000/XP - Adressage statique

L'Adressage statique vous oblige à configurer manuellement vos paramètres. Assurez-vous que chaque station de travail possède une adresse IP unique. Nous vous suggérons d'utiliser une adresse IP telle que : 192.168.1.x (où x est un n° de votre choix).

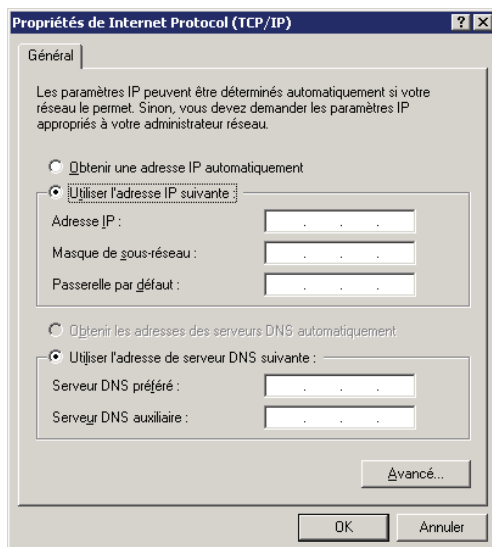
- 1 Dans le menu Démarrer, sélectionnez **Paramètres > Panneau de configuration** (Menu Démarrer Classique). Si vous utilisez le menu Démarrer de Windows XP, sélectionnez **Démarrer > Panneau de configuration**.
- 2 Dans la boîte de dialogue du Panneau de configuration, cliquez deux fois sur **Connexions réseau**.
- 3 Cliquez avec le bouton droit sur la connexion que vous désirez modifier. La principale connexion du réseau est normalement indiquée par « **Connexion au réseau local** ».
- 4 Sélectionnez **Propriétés**.
- 5 Cliquez sur **TCP/IP**, puis sur [**Propriétés**].
- 6 Sélectionnez Utiliser l'adresse IP suivante.
- 7 Tapez les adresses IP selon les informations que vous avez reçues de votre fournisseur de services Internet.



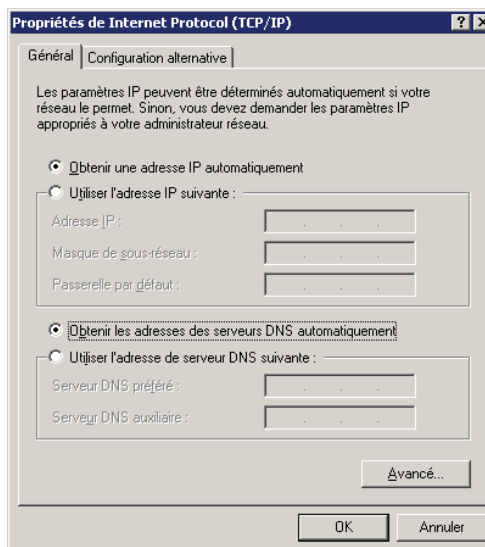
TCP/IP sur Windows 2000/XP - Adressage automatique

L'Adressage automatique vous fournit automatiquement une adresse IP générée par le serveur.

- 1 Dans le menu Démarrer Classique, sélectionnez **Paramètres > Panneau de configuration**. Si vous utilisez le menu Démarrer de Windows XP, sélectionnez Démarrer > Panneau de configuration.
- 2 Dans la boîte de dialogue du Panneau de configuration, cliquez deux fois sur **Connexions réseau**.
- 3 Cliquez avec le bouton droit sur la connexion que vous désirez modifier et sélectionnez **Propriétés**. La principale connexion du réseau s'appelle normalement « Connexion au réseau local ».
- 4 Cliquez sur **TCP/IP**, puis sur [**Propriétés**].
- 5 Choisissez **Obtenir automatiquement une adresse IP**.
- 6 Cliquez sur **[OK]**.
- 7 Cliquez sur **[Oui]** pour redémarrer Windows.



Internet Protocol - Utiliser l'adresse IP suivante



Internet Protocol - Obtenir une adresse IP

Installer IPX/SPX

Pour utiliser l'Explorateur Client sur un réseau Novell, vous devez installer le protocole NWLink. NWLink, livré avec Windows 2000/XP, permet de connecter les ordinateurs tournant sous Microsoft Windows 2000/XP à des serveurs Novell NetWare qui utilisent le protocole IPX/SPX.

Remarque : N'installez PAS à la fois les Services Client pour Netware et le Client pour les réseaux Netware sur le même ordinateur. Le réseau arrêterait de fonctionner.

Si vous utilisez un serveur Novell Netware avec TCP/IP, vous n'avez pas à effectuer les opérations suivantes.

Attention!

L'implantation incorrecte de ces instructions peut entraîner l'interruption du fonctionnement de votre réseau. Veuillez faire appel à un professionnel qualifié avant d'effectuer ces opérations.

Installer IPX/SPX sur Windows 98/ME

- 1 Dans le menu Démarrer, sélectionnez *Paramètres > Panneau de configuration*.
- 2 Cliquez deux fois sur **Réseau**.
- 3 Choisissez l'onglet **Configuration**.
- 4 Choisissez **Client** dans la liste des composants réseau qui peuvent être installés, puis cliquez sur le bouton [Ajouter].
- 5 Choisissez **Protocole** dans la liste des composants réseau qui peuvent être installés, puis cliquez de nouveau sur le bouton [Ajouter].
- 6 Cliquez dans la colonne **Microsoft des constructeurs**, puis sur **Protocole compatible IPX/SPX** dans la section Protocoles réseau.
- 7 Cliquez sur [OK] pour fermer la boîte dialogue.
- 8 Cliquez sur [OK] pour redémarrer le système.

Installer IPX/SPX sur Windows 2000/XP avec le Client pour les réseaux Novell

- 1 Dans le menu Démarrer Classique, sélectionnez **Paramètres > Panneau de configuration**. Si vous utilisez le menu Démarrer de Windows XP, sélectionnez **Démarrer > Panneau de configuration**.
- 2 Dans la boîte de dialogue du Panneau de configuration, cliquez deux fois sur **Connexions réseau**.
- 3 Dans l'onglet Configuration, recherchez le **Client pour les réseaux Microsoft**. S'il n'apparaît pas, cliquez sur Installer, puis sur Client, ensuite cliquez sur [Ajouter] sur le Client pour les réseaux Netware.
- 4 Assurez-vous que le Protocole compatible NWLink IPX/SPX/NetBEUI est cochée.
- 5 Cliquez sur [OK] pour redémarrer votre système.

Installer IPX/SPX sur Windows 98/ME avec le Client pour les réseaux Novell

- 1 Dans le menu Démarrer, sélectionnez **Paramètres > Panneau de configuration**.
- 2 Cliquez deux fois sur **Réseau**.
- 3 Dans l'onglet Configuration, recherchez le **Client pour les réseaux Microsoft**. S'il n'apparaît pas, cliquez sur Installer, puis sur Client, ensuite cliquez sur [Ajouter] sur le Client pour les réseaux Netware.
- 4 Assurez-vous que la case **Activer NetBIOS** au dessus d'IPX/SPX est cochée. Si Activer NetBIOS au dessus d'IPX/SPX n'apparaît pas dans l'onglet Configuration, reportez-vous à la colonne : Installer IPX/SPX sur Windows 98/ME.
- 5 Cliquez sur [OK] pour redémarrer votre système.