

# Dépannage - Configuration de l'Explorateur Client

L'Explorateur Client vous aide à gérer les données de tous vos fichiers clients. Les utilisateurs sur un réseau peuvent partager la même base de données de sorte que l'index auquel ils ont accès est constamment mis à jour et que les fichiers ne disparaissent pas accidentellement dans des répertoires locaux.

Si vous désirez partager des bases de données à partir de plusieurs différents ordinateurs sur le même réseau, ou si vous voulez installer une base de données partagée sur un serveur où ProFile n'est pas installé, vous devez installer le Serveur ProFile sur au moins un poste de travail qui est en réseau. Le Serveur ProFile permet aux différents postes de travail de partager les données de l'Explorateur Client à travers le réseau. Si votre ordinateur n'est pas en réseau, vous n'avez pas besoin d'installer le Serveur ProFile.

## Contenu

- Démarrer le Serveur ..... 1
- Configurer le serveur pour TCP/IP 1
- Vérifier la connexion au serveur ... 2
- Configurer votre coupe-feu ..... 3
- Démarrer le Serveur  
automatiquement ..... 3

## Diagnostic de pannes - Serveur de l'Explorateur Client

Si vous avez de la difficulté à installer le Serveur de l'Explorateur Client, veuillez compléter les étapes de dépannage suivantes :

### Démarrer le Serveur

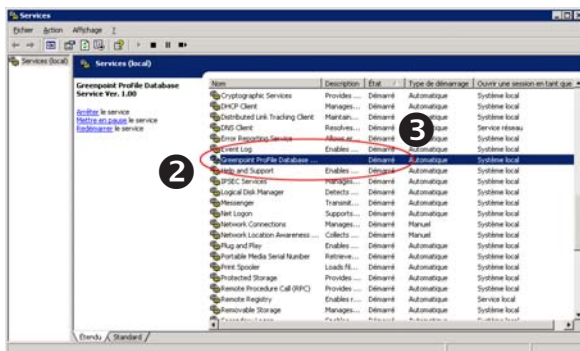
Avec les systèmes d'exploitation de Windows 98 et ME, l'icône du service apparaîtra dans la barre de tâches de Windows, pour indiquer que le serveur est activé.

Si le système d'exploitation du serveur est Windows NT, 2000, ou XP, le serveur fonctionne comme service et l'icône du service n'apparaît pas automatiquement dans la barre de tâches de Windows.



Pour vérifier si le serveur est activé :

- 1 Sélectionnez Démarrer > Paramètres > Panneau de configuration > Outils d'administration > Services.
- 2 Recherchez le service de la base de données ProFile.
- 3 Assurez-vous que l'état du service soit **Démarré**



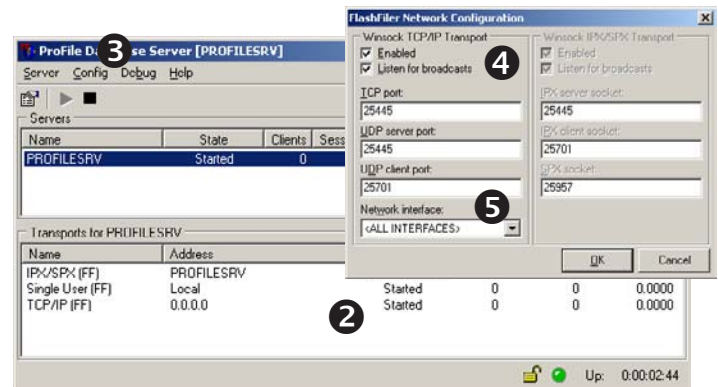
État du service

Vous pouvez cliquer avec le bouton droit de votre souris sur le service de la base de données ProFile pour démarrer ou arrêter le service.

### Configurer le serveur pour TCP/IP - Windows 98/Me

Pour déterminer si le Serveur est configuré pour le TCP/IP sur Windows 98/Me :

- 1 Cliquez sur l'icône du service sur la barre de tâches Windows pour ouvrir la fenêtre du Serveur de la base de données.
- 2 Assurez-vous que le TCP/IP est dans un état **Démarré**. S'il est arrêté, cliquez sur le bouton de démarrage dans la partie supérieure gauche de la fenêtre (triangle pointant à droite).
- 3 Sélectionnez Config > Network. La boîte de dialogue 'Flash Filer Network Configuration' s'affichera.
- 4 Sous la section 'Winsock TCP/IP Transport', sélectionnez les cases '**Enabled**' et '**Listen for broadcasts**'.
- 5 Si vous avez plus d'une carte réseau, sélectionnez **All Interfaces** de la liste déroulante *Network Interface*. Autrement, garder la sélection par défaut.

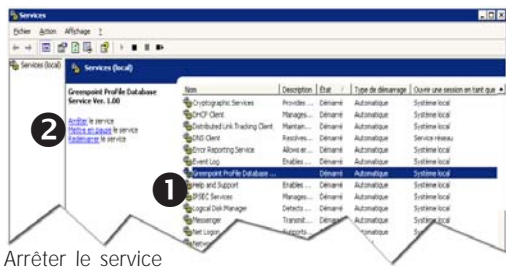


Serveur de la base de données ProFile

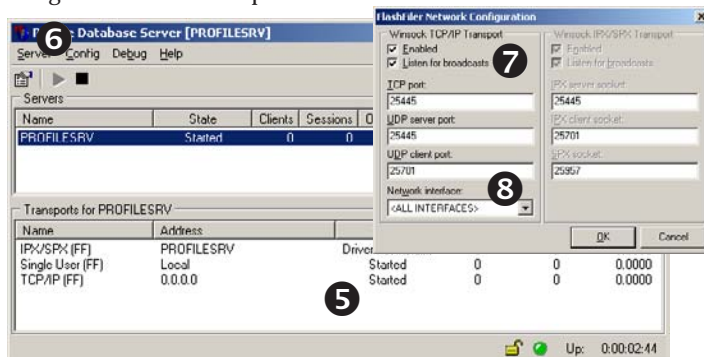
## Configurer le Serveur pour TCP/IP - Windows NT/2000/XP

Pour déterminer si le Serveur est configuré pour TCP/IP sur Windows NT/2000 ou XP :

- 1 Cliquez sur Démarrer > Paramètres > Panneau de configuration > Outils d'administration > Services et mettez le service de la base de données ProFile en surbrillance.
- 2 Cliquez pour **Arrêter le service**.



- 3 Sélectionnez Démarrer > Rechercher > Des fichiers ou des dossiers et effectuez une recherche sur votre disque dur pour **profiledbserver.exe**. Une fois l'application repérée, double-cliquez sur le fichier Profiledbserver.exe et l'icône du service apparaîtra dans la barre de tâches de Windows.
- 4 Cliquez deux fois sur l'icône pour que s'ouvre la fenêtre du Serveur de la base de données ProFile.
- 5 Assurez-vous que TCP/IP est dans un état démarré. S'il est arrêté, cliquez sur le bouton de démarrage situé dans la partie supérieure gauche de la fenêtre (triangle pointant à droite).
- 6 Sélectionnez Config > Network. La boîte de dialogue 'Flash Filer Network Configuration' s'affichera.
- 7 Sous la section 'Winsock TCP/IP Transport', sélectionnez les cases '**Enabled**' et '**Listen for broadcasts**'.
- 8 Si vous avez plus d'une carte réseau, sélectionnez **All Interfaces** de la liste déroulante *Network Interface*. Autrement, garder la sélection par défaut.



Serveur de la base de données ProFile

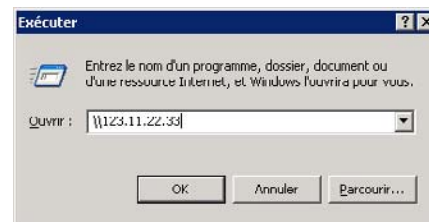
## Vérifier la connexion au serveur - Commande Ping

Si TCP/IP est installé sur votre poste de travail et que vous êtes incapable de voir le Serveur de la base de données, vous devez tester la connexion au serveur. Pour faire ainsi, utilisez la commande ping:

- 1 Ouvrez une fenêtre DOS en cliquant sur Démarrer > Exécuter et tapez **cmd**.
- 2 Cliquez OK.
- 3 À la demande de DOS, tapez 'ping' et le nom du serveur. Par exemple, si le nom de votre serveur est MonServeur1, tapez: ping MonServeur1.

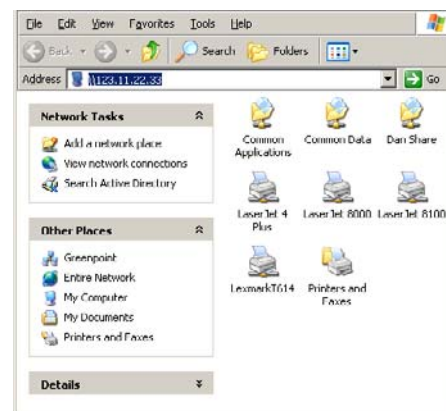
Si votre réseau est configuré comme il se doit, vous obtiendrez une réponse du serveur ; notez l'adresse IP. Autrement, vous recevrez un message d'erreur.

Si vous avez obtenu une réponse du serveur tel qu'attendu, essayer d'accéder au serveur en utilisant le protocole TCP/IP. Pour faire ainsi, vous devez utiliser l'adresse IP du serveur (telle qu'elle apparaît dans votre réponse ping). Cliquez sur Démarrer > Exécuter, tapez l'adresse IP et cliquez OK.



Adresse IP

Si vous êtes connecté au serveur, une fenêtre apparaîtra avec le serveur. Si vous n'êtes pas connecté, cela peut indiquer que votre TCP/IP n'est pas bien configuré. Nous vous recommandons de consulter un professionnel qualifié pour installer TCP/IP convenablement.



Fenêtre du Serveur

## Configurer votre coupe-feu

Si vous ne pouvez pas voir votre serveur dans la boîte de dialogue du serveur partagé, il se peut que vous devez ajuster la configuration de votre coupe-feu.

Si votre coupe-feu est configuré pour qu'il vous avise à chaque fois qu'un programme tente d'accéder à votre réseau ou à l'Internet, vous devez autoriser l'accès au réseau par ProFile.

Si votre coupe-feu n'est pas configuré ainsi, vous devez effectuer une configuration manuelle:

- Si vous utilisez un coupe-feu **Zone Alarm**: Allez à 'Program Control' > 'Add Programs' pour configurer manuellement votre coupe-feu.
- Si vous utilisez un coupe-feu **Norton**: Configurer le contrôle d'accès à l'Internet du 'Personal Firewall'.



Coupe-feu McAfee

## Démarrer le Serveur automatiquement

Si vous n'arrivez pas à vous connecter au Serveur partagé de la base de données ou si le Serveur semble avoir disparu, vérifiez si le service est activé. Si le statut du service est arrêté ou désactivé, réglez-le pour qu'il démarre automatiquement lorsque vous vous branchez à votre ordinateur :

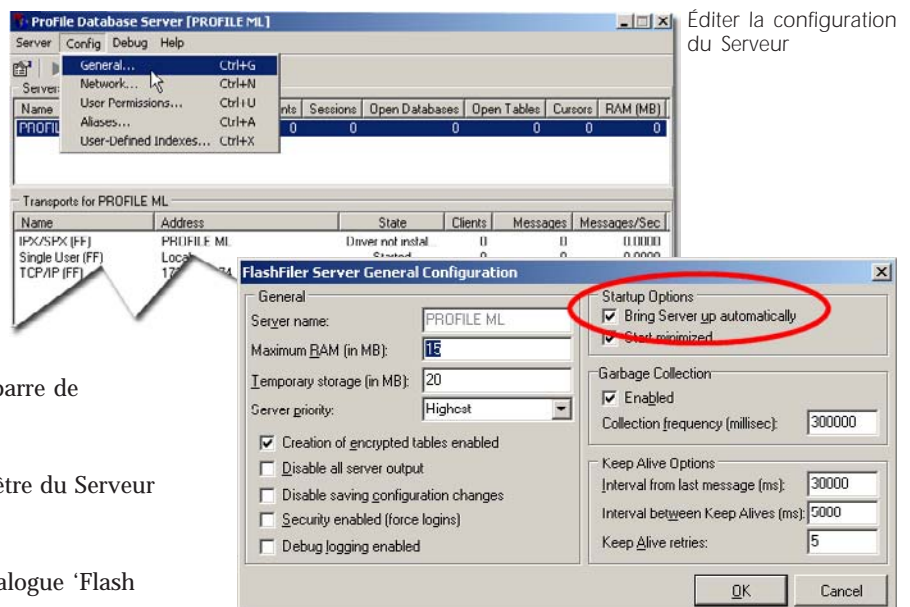
### Windows 98/Me

Vérifiez si l'icône du Serveur de la base de données apparaît dans la partie inférieure droite de la barre de tâches Windows.



S'il n'y est pas :

- 1 Repérez C:\profileservers
- 2 Double-cliquez sur profiledbserver.exe.  
L'icône devrait maintenant apparaître dans la barre de tâches.
- 3 Cliquez deux fois sur l'icône pour ouvrir la fenêtre du Serveur de la base de données ProFile.
- 4 Sélectionnez **Config > General**. La boîte de dialogue 'Flash Filer Server General Configuration' s'affichera.
- 5 Sous la section 'Startup Options', sélectionnez la case 'Bring Server up automatically'.

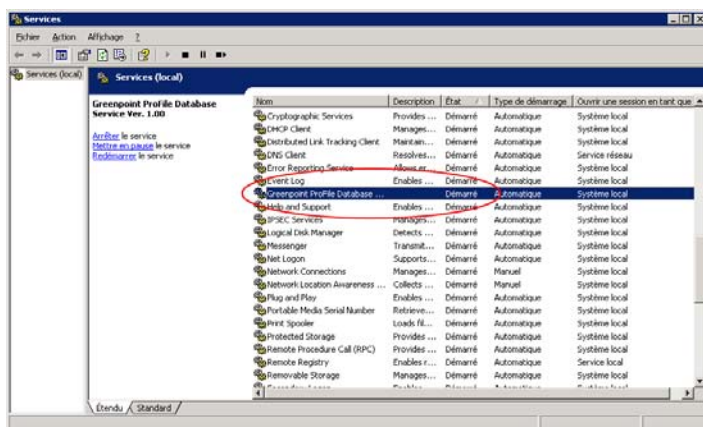


Boîte de dialogue 'Flash Filer'

## Démarrer le Serveur automatiquement CONT

### Windows NT/2000/XP

- 1 Cliquez sur Démarrer > Paramètres > Panneau de configuration > Outils d'administration > Services.
- 2 Cherchez le service de la base de données ProFile.
- 3 Si le service est inscrit dans la liste, assurez-vous qu'il soit dans un état démarré, que le Type de démarrage soit automatique et qu'il se connecte en utilisant le Système local.



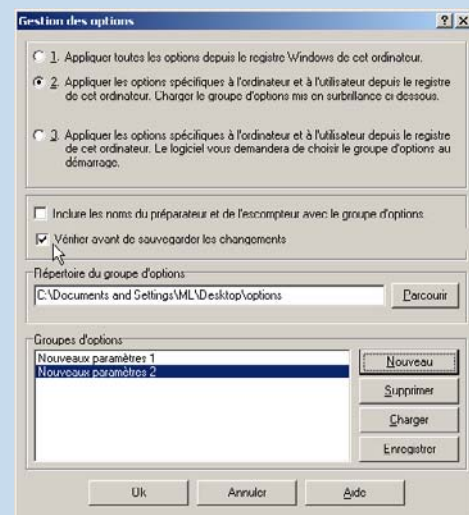
Services

Si vous avez installé le Serveur et que le service de la base de données ProFile n'est pas inscrit dans la boîte de dialogue 'Services' :

- 1 Cliquez sur Démarrer > Exécuter et tapez **cmd**
- 2 Tapez "C:" et appuyez sur la touche du retour.
- 3 Tapez "cd \profileservers" et appuyez sur la touche du retour (Notez l'espace après cd). *Il se peut que le nom du chemin soit différent, selon l'endroit où vous avez installé le serveur.*
- 4 Tapez "Profiledbservice -I" pour installer le service. (Notez l'espace devant le tiret.)
- 5 Fermez la fenêtre DOS et retournez à la boîte de dialogue Services. (Cliquez Démarrer > Paramètres > Panneau de configuration > Outils d'Administration > Services.) L'état du serveur devrait maintenant être Démarré.
- 6 Ouvrez ProFile et configurez l'Explorateur Client pour pouvoir utiliser le Serveur de base de données partagé.

**Q** : J'ai préparé un groupe d'options, mais à chaque fois que je redémarre ProFile je perd tous les changements que j'ai effectué aux paramètres de la base de données.

**R** : Ceci peut se produire si vous oubliez de sauvegarder votre groupe d'options. Allez à Options > Gestion des options. Si vous avez sélectionné le groupe d'options 2 ou 3, vous devez sauvegarder vos options à chaque fois que vous modifiez vos paramètres. Sélectionnez **Vérifier avant de sauvegarder les changements** si vous souhaitez que ProFile vous demande de confirmer les changements avant de quitter le logiciel.



Gestion des options